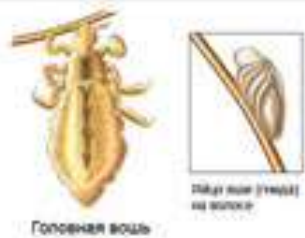


ЧТО НУЖНО ЗНАТЬ О ПЕДИКУЛЕЗЕ

ЧТО ТАКОЕ ПЕДИКУЛЕЗ?



Наш организм не является совершенно ограниченной частью окружающей среды. Мы контактируем с ней, обмениваемся. Как пример, на коже человека живет много бактерий, а в кишечнике их еще больше, и при этом мы находимся с ними в симбиозе: бактерии получают питание, а человеку они помогают переваривать пищу и вырабатывают витамины.

Однако существуют организмы, которые получают только пользу для себя и наносят вред организму человека. Такое взаимодействие называется паразитизмом. Одним из проявлений паразитизма является педикулез. Педикулез развивается при паразитировании у человека на волосистой части головы вшей.

СИМПТОМЫ ПЕДИКУЛЕЗА



Питаются вши кровью, вызывая этим раздражение кожи головы и зуд – это первые возможные симптомы наличия вшей. При расчесывании головы человек может занести в ранки инфекцию, что может вызвать осложненное педикулезом. Кожа при этом воспаляется, появляется краснота, может повышаться температура тела.

При большом количестве паразитирующих на голове вшей возможно увеличение шейных и околоушных лимфатических узлов. При долгом паразитировании на волосистой части головы и большом количестве вшей волосы становятся тусклыми, ломкими, они сбиваются в комок, тяжело расчесываются.

КАК ПРОИСХОДИТ ЗАРАЖЕНИЕ?

Не правильно думать, что педикулезом болеют только социально неблагополучное население. Вши выявляются в любых семьях, вне зависимости от достатка.

Педикулез – это паразитарное заболевание, в основе которого лежит паразитирование живого организма на волосистой части головы человека. Этот организм (вша) не может появиться из воздуха, а должна попасть на голову человека, где она и начинает размножаться.

Наиболее подвержены педикулезу женщины с длинными волосами. Это связано с тем, что длинные волосы требуют более тщательного ухода. Так же за более длинные волосы вши легче зацепятся.

Заражение происходит от больного человека к здоровому. Очень многие думают, что вши могут прыгать и перепрыгивать с головы больного к здоровому, но это не верно. Вши не прыгают, а только ползают, поэтому они могут только переползти с головы одного человека на голову другого.

Перенос вшей от больного к здоровому может происходить при совместном использовании средств личной гигиены: расчески, ветошечки, шапки, заколки, резинки, возможно стрижку вощи на голову приятеля во время активной подтанковки или работы.

КАК ЛЕЧИТЬ ПЕДИКУЛЕЗ?

ОСМОТР

Снимая голову осматривают на предмет обнаружения живых вшей. Затем осматривают сами волосы для обнаружения гнейд. Гниды представляют собой беловато-серые округлые образования, находящиеся на волосах. Иногда гниды можно спутать с перхотью, но перхоть легко снимается с волоса, а гниды не снимаются, так как имеют капсулу, которая прочно крепится к волосу. При надавливании на гниду она «оплывает» с характерным звуком, который похож на звук при жарке попкорна.



ЛЕЧЕНИЕ

Лечат педикулез в домашних условиях. Для лечения педикулеза используют различные шампуни и лосьоны, в аптеках сейчас их продается огромное количество. Принципиальной разницы в них нет. Даже если вы приобретете самый дешевый продукт, он будет хорошо действовать на живых вшей.

Существует мнение, что обработки головы шампунем против вшей достаточно, чтобы избавиться от педикулеза. Однако это не так. Любой препарат не действует на яйца вшей. Помимо химической обработки шампунем, необходима ручная работа по выбору гнейд из волос.

Гниды к волосу крепятся клейким веществом, которое затрудняет отделение их от волос. Для размягчения капсулы необходимо обработать голову слабым раствором уксусной кислоты, разведенной в теплой воде. Уксусный раствор наносят на голову и оставляют на 10-15 минут, после чего начинается самая кропотливая работа – выборка каждой гниды с волос вручную при помощи частого гребня.

СРЕДСТВА ОТ ПЕДИКУЛЕЗА

Современный гребень для удаления гнейд



Одно из популярных средств в виде раствора и аэрозоля



Для самых маленьких существуют специальные шампуни



Набор средств: лупа, гребень и дезинсекционное средство



Попав на голову, вша откладывает яйца (гниды), прикрепив их к стержню волоса при помощи клейкой субстанции. Через 8-10 дней из этих яиц вылупляются личинки, которые, через 10 дней после нескольких линек превращаются в половозрелую вощу, которая способна откладывать яйца. Живет вша около 40 дней. За это время она откладывает 350-400 яиц.